

gsm-система охраны

GSM-КОММУНИКАТОР  
«РЭКС»

**РУКОВОДСТВО  
ПО ЭКСПЛУАТАЦИИ**

Модель 2ЭрП



ПАРТНЕР СЕКЬЮРИТИ ГРУПП

Киев - 2003

**GSM-коммуникатор «РЭКС»**

**РУКОВОДСТВО ПО ЭКСПЛУАТАЦИИ**

Модель 2ЭрП



Настоящее Руководство описывает правила пользования GSM-коммуникатором «РЭКС».

В связи с постоянной модернизацией возможны незначительные расхождения между устройством и изложенным в настоящем Руководстве описанием.

© АБ "ПАРТНЕР", 1999-2003

All rights reserved.

Агентство безопасности "Партнер"  
Украина Киев ул.Нагорная, 24/1  
тел: 044/459-08-59, ф:238-82-78  
E-mail: [partner@iptelecom.net.ua](mailto:partner@iptelecom.net.ua)  
<http://www.psg.com.ua>

Региональный представитель

## СОДЕРЖАНИЕ

1. Назначение	.4
2. Технические возможности.	.4
3. Функциональная схема	.5
4. Схема подключения	.5
5. Порядок эксплуатации	.6
5.1. Снятие запроса PIN кода	.6
5.2. Программирование	.6
5.3. Голосовые сообщения системы	.8
5.4. Память событий	.9
5.5. Контроль состояния системы охраны	.9
5.6. Исходящие звонки и пополнение счета	.10
6. Комплектность поставки	.10
7. Правила безопасности	.10
8. Гарантийные обязательства	.11

***Внимание!***  
***Контролируйте состояние***  
***счета сотового терминала,***  
***входящего в систему.***

## 1. НАЗНАЧЕНИЕ

GSM-коммуникатор «РЭКС» предназначен для передачи тревожных сообщений сигнализации с охраняемых объектов по каналу сотовой сети GSM (900/1800) на стационарный или мобильный телефон владельца, а также на телефон дежурной части охранного подразделения. Система представляет собой плату контроллера, соединенную шнуром с сотовым терминалом и подключаемая через разъем к охранной централи. Предусмотрена возможность подключения дополнительной сирены.

Система обеспечивает доставку голосовых сообщений в случае несанкционированного проникновения на охраняемый объект, а также при переходе системы на работу от аккумулятора по 3 - м заранее введенным владельцем номерам телефонов.

Сотовый телефон системы может использоваться для исходящих звонков и пополнения счета эфирного времени.

## 2. ТЕХНИЧЕСКИЕ ВОЗМОЖНОСТИ

1. Подключаемые охранные централи – DSC, Satel и других производителей, **имеющих автоматическую или программируемую функцию рестарта** (позволяет централи самой повторно становиться на охрану при условии восстановления готовности всех зон) - через выход с общим коллектором, STR, PGM или релейный выход, дополнительный выход для подключения сирены 12В.
2. Электропитание (включая сотовый терминал) – +12В от централи.
3. Потребление энергии с сотовым терминалом в дежурном режиме – не более 15мА.
4. Используемые модели сотовых терминалов – Ericsson A1018s с рабочей частотой 900/1800 МГц.
5. Форма передачи тревожных сообщений – голосовая.
6. Время доставки голосового сообщения на мобильный телефон – 5-7 секунд.
7. Программируется пользователем с клавиатуры сотового терминала (на SIM-карту терминала с последующим переносом в неразрушаемую память контроллера):
  - номера дозвона – до 3;
  - тип охраняемого объекта – до 4-х типов;
8. Диапазон рабочих температур: от  $-20^{\circ}\text{C}$  до  $+50^{\circ}\text{C}$ .

### 3. ФУНКЦИОНАЛЬНАЯ СХЕМА

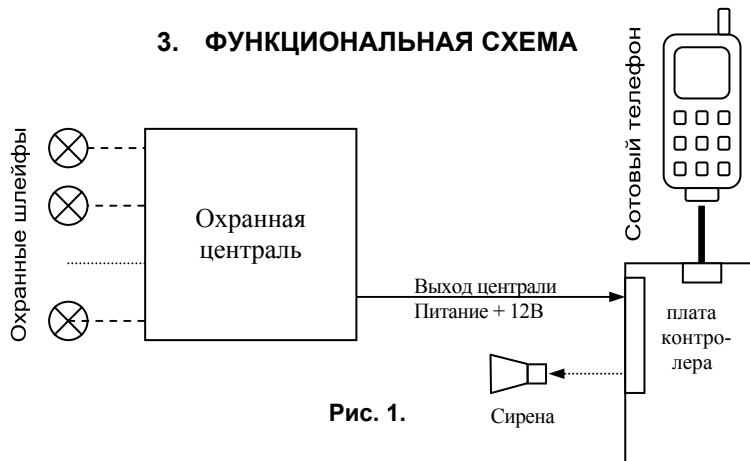


Рис. 1.

### 4. СХЕМА ПОДКЛЮЧЕНИЯ

Смонтировать систему «РЭКС» в боксе охранной центральной с вертикальным расположением сотового терминала, рис. 1.

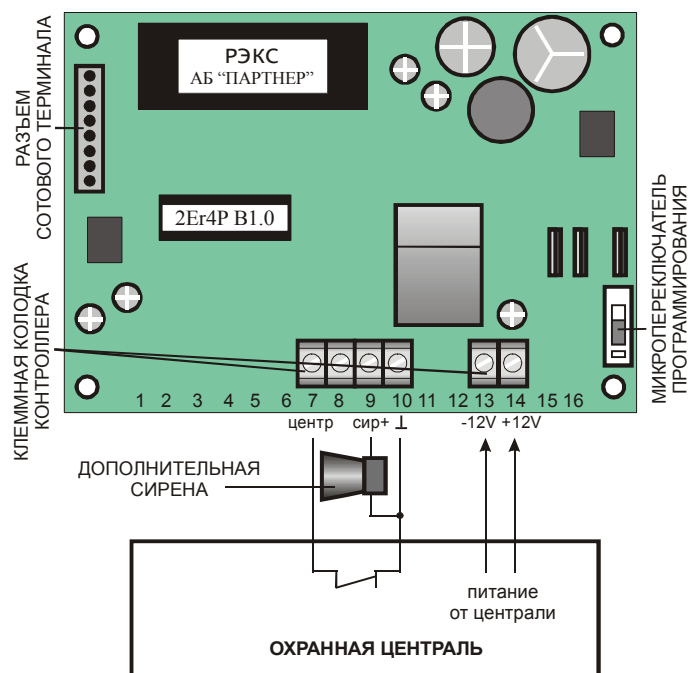


Рис. 2.

Сотовый терминал должен быть установлен в зоне уверенного приема (на экране терминала уровень сигнала должен быть 3-4 “кубика”). В противном случае к терминалу должна быть подключена выносная антенна.

Вставить SIM-карту выбранного оператора сотовой связи (в комплект не входит) в сотовый телефон системы. Запрос PIN-кода на SIM-карту должен быть предварительно отключен (см. п. 5.1.)

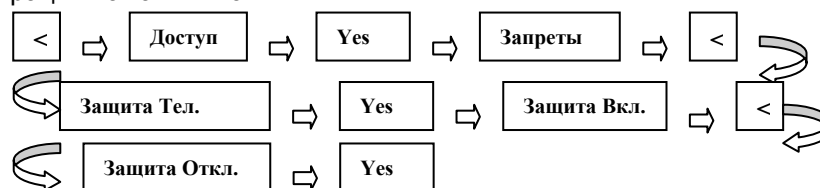
Подключить систему согласно схемы, *рис.2*.

При необходимости установить и подключить сирену к клеммам 9 и 10 (рис.2).

## 5. ПОРЯДОК ЭКСПЛУАТАЦИИ

### 5.1. Снятие запроса PIN кода.

В случае, если мобильный телефон «РЭКС» будет запрашивать ввести PIN код, необходимо выполнить следующие операции нажатия клавиш:



### 5.2. Программирование.

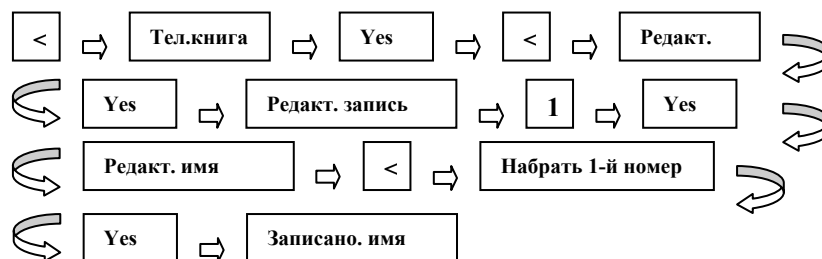
Для программирования системы необходимо перевести микропереключатель программирования на плате контроллера в **верхнее** положение.

Программирование системы – это внесение в Телефонную книгу сотового телефона *номеров дозвона и типа охраняемого объекта*, которые записываются на SIM-карту.

Используемые ячейки памяти Телефонной книги SIM-карты.

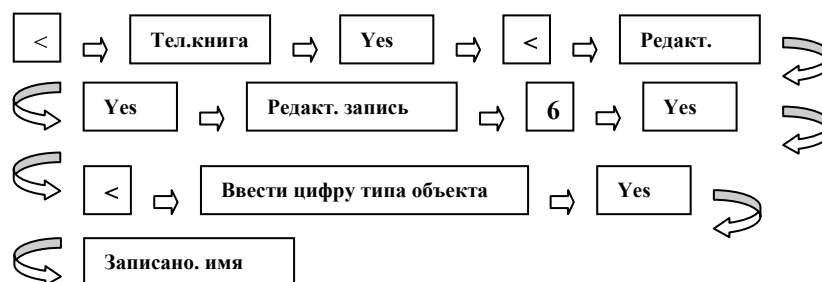
№ ячейки	Содержание
1	номер дозвона 1
2	номер дозвона 2
3	номер дозвона 3
6	тип объекта
10-99	память событий

Для ввода первого номера дозвона, по которому система «РЭКС» будет сообщать о происходящем на объекте, нужно выполнить действия:



Второй и третий номера дозвона вводятся аналогично в номера ячеек «2» и «3» соответственно.

Для ввода типа объекта нужно выполнить последовательность:

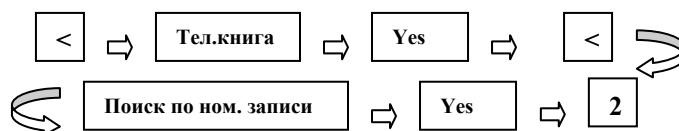


- Тип объекта: «1» - дом;
- «2» - дача;
- «3» - гараж;
- «4» - магазин

Отменить операцию записи информации в любую из ячеек можно нажатием клавиши «NO» на клавиатуре телефона.

Просмотреть информацию в любой из ячеек, можно используя меню телефона «Поиск по номеру записи».

**Пример:** Для просмотра информации в ячейке №2, необходимо выполнить следующие операции нажатия клавиш на телефоне:



где можно просмотреть весь список, выбрав нужную запись для изменения или удаления.

Программирование системы закончено. Теперь микропереключатель программирования на плате контроллера должен быть переведен в **нижнее** положение.

### 5.3. Голосовые сообщения системы.

В случае получения тревожного сигнала от централи система включит подключенную к разъемам 9 и 10 дополнительную сирену и обеспечит дозвон последовательно по трем заранее запрограммированным номерам телефонов с выдачей сообщения:

**«Внимание! Говорит РЭКС.»**

**На объекте дом (дача, гараж, магазин) – тревога два.**

**После звукового сигнала - позвони».**


В случае перехода централи на резервное питание от аккумулятора и при достижении уровня напряжения батареи 11,2В система осуществит дозвон по запрограммированным номерам телефонов с выдачей сообщения:

**«Внимание! Говорит РЭКС.»**

**На объекте дом (дача, гараж, магазин) - батарея.**


**После звукового сигнала - позвони».**

При выдаче данного сигнала система продолжает оставаться работоспособной примерно 6 часов, после чего автоматически отключается (функция защиты аккумулятора от глубокого разряда). При появлении 220В система включается вновь.

 **Внимание!** После получения любого из звуковых сообщений необходимо позвонить по номеру телефона системы. В этом случае система выдаст «**Принято**», повторит тревожное сообщение, прекратит дозвон и отключит выход централи, дополнительную сирену.

Если такого звонка не последует, то система перейдет к дозвону по второму запрограммированному номеру телефона, далее по третьему, далее по первому и т.д.

Если второй и третий номера дозвона не введены, дозвон будет производиться только по первому номеру.

 **Внимание!** Для включения выхода централи необходимо еще раз позвонить по номеру телефона системы до сообщения «**Охрана включена**». (При получении сигнала «батарея» второй звонок не требуется.)

Автоматически дополнительная сирена отключается через 30 секунд после включения.

**Внимание!** Для централей, имеющих автоматическую или программируемую функцию рестарта, централь самостоятельно становится на охрану через заданное время после сработки датчиков при условии восстановления всех зон.

#### 5.4. Память событий.

В ячейках памяти SIM-карты с 10 по 99 ведется автоматическая запись всех событий, которые передаются системой «РЭКС».

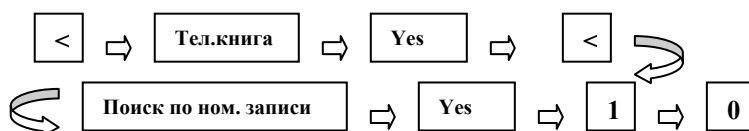
Запись событий производится в формате:

XX XX XX XX XX X  
└─┘ └─┘ └─┘ └─┘ └─┘ └─┘  
месяц число час минуты секунды номер зоны

При сигнале «батарея» последний знак «\*».

Например, запись 05231246392 означает, что 23 мая в 12 часов 46 минут и 39 секунд сработала централь.

Для просмотра памяти событий в Телефонной книге сотового телефона нужно выполнить:



События записываются в память последовательно. При достижении ячейки 99 следующая запись производится в ячейку 10, затем, 1 1 и т.д. SIM-карты, при этом старые записи стираются.

Для просмотра ячеек памяти выполняются нажатия клавиш:

< или >

где выводится содержимое ячеек. Система «РЭКС» использует только память SIM-карты и не использует память телефона.

#### 5.5. Контроль состояния системы охраны.

Существует возможность проконтролировать состояние системы через телефонную сеть. Для этого необходимо позвонить по телефонному номеру системы.

При *включенной* системе в отсутствие тревожных ситуаций на объекте система выдаст сообщение «**Охрана включена**».

При *выключенной* системе, система выдаст сообщение «**Выключено**».

### 5.6. Исходящие звонки и пополнение счета.

С сотового телефона, входящего в систему, можно делать исходящие звонки и пополнять счет эфирного времени.

Для того чтобы позвонить с сотового телефона системы нужно перевести микропереключатель программирования в **верхнее** положение. После звонка микропереключатель программирования снова переводится в **нижнее** положение.

Во время звонка нужно следить, чтобы соединяющий сотовый терминал и плату контроллера шнур не оборвался.

Пополнение счета для предоплаченных пакетов производится в соответствии с инструкцией оператора, которая прилагается при покупке ваучера (скрейч-карты), а для контрактных абонентов – путем оплаты выставляемых счетов. Счет необходимо пополнять своевременно до достижения баланса минимального уровня: рекомендуется не ниже 10 гривен для предоплаченных пакетов и 30 гривен - для контрактных абонентов.

## 6. КОМПЛЕКТНОСТЬ ПОСТАВКИ

1.	Плата контроллера.	.	.	.	.1 шт.
2.	Сотовый терминал	.	.	.	.1 шт.
3.	Шнур соединения .	.	.	.	.1 шт.
4.	Руководство по эксплуатации	.	.	.	.1 шт.

## 7. ПРАВИЛА БЕЗОПАСНОСТИ

1. Система «РЭКС» не предназначена для использования в помещениях с повышенной пожарной опасностью.
2. Запрещается устанавливать систему вне охраняемых помещений на открытом воздухе и в помещениях с высокой влажностью воздуха.
3. Все соединения и переключения цепей централи, датчиков и цепей 220В производить только при отключенном напряжении 220В и аккумуляторе.
4. Переполюсовка цепей 12В недопустима!

## 8. ГАРАНТИЙНЫЕ ОБЯЗАТЕЛЬСТВА

Благодарим Вас за покупку системы «РЭКС».

Гарантийный срок эксплуатации системы «РЭКС» - 12 месяцев со дня продажи/установки.

Гарантия исключается в случаях, если потребитель *не соблюдает правила эксплуатации и установки*, изложенные в настоящем Руководстве, а так же если система *неработоспособна* по следующим причинам:

1. Недопустимые физические или механические нагрузки.
2. Сняты пломбы или маркировки с любой из частей изделия.
3. Имеются механические повреждения.

Гарантийный ремонт и обслуживание производит фирма-изготовитель и уполномоченные представители в регионах.

Серийный №   
Дата продажи   
П о д п и с ь

